

Installation der „Sounds Der Helden“ für das VS-20 (Windows XP/Vista/7)

Die Datei „SDH_VS20.zip“ muss zunächst „entpackt“ werden – das Ergebnis ist ein Ordner namens „SDH_VS20“.
Um die SDH für das VS-20 installieren zu können, muss der VS-20 Treiber sowie der VS-20 Editor bereits installiert sein.
Der VS-20 Editor verwaltet 999 (!) User Patches.

Die Daten der User Patches werden auf dem Computer gespeichert und beim Starten des Editors geladen.
Die Patch-Daten können wie "normale PC-Dateien" behandelt werden und tragen die Endung ".v2e".

Um die SDH-Patches nutzen zu können, müssen die Daten auf dem Computer in einen speziellen Ordner kopiert werden, auf den der VS-20 Editor zugreift.

Um diesen Ordner anzeigen zu lassen, bitte unbedingt in der Systemsteuerung von Windows unter:

Ordneroptionen->Ansicht,

die Option

"Versteckte Dateien und Ordner: Alle Dateien und Ordner Anzeigen"

aktivieren.

Dann bitte wie folgt vorgehen:

1. Über den Windows Explorer das folgende Verzeichnis aufrufen:

BEI Windows VISTA/7:

C:\ProgramData\Roland\VS-20Editor\Programs\USER

BEI Windows XP:

C:\Dokumente und Einstellungen\All Users\Anwendungsdaten\Roland\VS-20Editor\Programs\USER

2. Alle Dateien aus dem SDH_VS20 Ordner in diesen User Ordner kopieren.

ACHTUNG:

Sollten sich im User Ordner bereits User Patches befinden, so werden diese mit den SDH-Dateien gemischt.

Die Sortierung findet nach dem ASCII Code statt.

Nach diesen Regeln ist ein Umbenennen/Umsortieren der Dateien durchaus möglich.

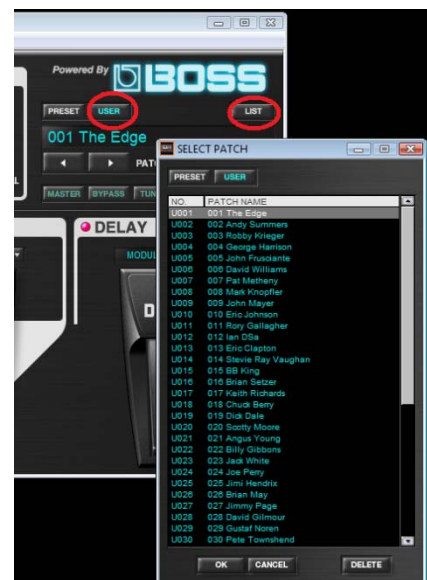
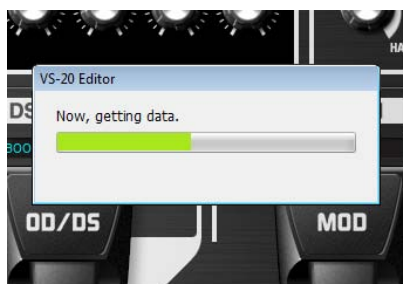
Lediglich die Endung ".v2e" muss auf jeden Fall erhalten bleiben!

Bitte **unbedingt darauf achten**, dass die **Daten exakt in den oben vorgegebenen Pfad** kopiert werden.

An einem anderen Ort können die Daten nicht genutzt werden und sogar eventuelle Probleme in Windows verursachen!

3. Alle Fenster nun schließen und den VS-20 Editor starten.

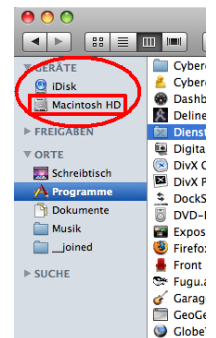
Nachdem das Hinweis Fenster "Now, getting data." verschwunden ist, stehen die SDH im USER-Bereich des Editors zur Verfügung.



Installation der „Sounds Der Helden“ für das VS-20 (Mac Snow Leopard)

Die Datei „SDH_VS20.zip“ muss zunächst „entpackt“ werden – das Ergebnis ist ein Ordner namens „SDH_VS20“.
Um die SDH für das VS-20 installieren zu können, muss der VS-20 Treiber sowie der VS-20 Editor bereits installiert sein.
Der VS-20 Editor verwaltet 999 (!) User Patches.
Die Daten der User Patches werden auf dem Computer gespeichert und beim Starten des Editors geladen.
Die Patch-Daten können wie "normale PC-Dateien" behandelt werden und tragen die Endung ".v2e".

Um die SDH-Patches nutzen zu können, müssen die Daten auf dem Computer in einen speziellen Ordner kopiert werden, auf den der VS-20 Editor zugreift.
Dieser befindet sich unter „GERÄTE“ auf der dort aufgeführten „Festplatte“ innerhalb des Ordners „Library“.



1. Über den Finder das folgende Verzeichnis aufrufen:

Library\Application Support\Roland\VS-20Editor\Programs\USER

2. Alle Dateien aus dem SDH_VS20 Ordner in diesen User Ordner kopieren.

ACHTUNG:

Sollten sich im User Ordner bereits User Patches befinden, so werden diese mit den SDH-Dateien gemischt.
Die Sortierung findet nach dem ASCII Code statt.

Nach diesen Regeln ist ein Umbenennen/Umsortieren der Dateien durchaus möglich.

Lediglich die Endung **„.v2e“** muss **auf jeden Fall erhalten** bleiben!

Bitte **unbedingt darauf achten**, dass die **Daten exakt in den oben vorgegebenen Pfad** kopiert werden.

An einem anderen Ort können die Daten nicht genutzt werden und sogar eventuelle Probleme im Mac OS verursachen!

3. Alle Fenster nun schließen und den VS-20 Editor starten.

Nachdem das Hinweis Fenster "Now, getting data." verschwunden ist, stehen die SDH im USER-Bereich des Editors zur Verfügung.

